



# ALMECO SVETS & KAROSS AB



## Monteringsanvisning ALMECO-LOCKET Ford Ranger Wildtrak 2019-



# ALMECO SVETS OCH KAROSS AB

Forkarby gård 755 93 UPPSALA  
Tel: 018-334055

[info@almeco.se](mailto:info@almeco.se)  
[www.almeco.se](http://www.almeco.se)



**Kontrollera eventuella transportskador.**

### **1. Montering av kantskydd.**

Lossa plasten på baklämmen enligt bilden nedan. Montera sedan kantskyddet innanför plasten.



*Om ni har ett plastkantskydd, se separat instruktion för den.*

För att undvika borrhgenomslag mot ytterplåten kan en gummislangbit sättas på borsten som borrstopp.

***OBS! Prova kantskydd först innan ni tar av skyddspappret på tejp. Tejpen hugger direkt.***

Gör rent ytorna där kantskydd skall monteras.

Kantskoningen är preparerad med en tätninglist samt dubbelhäftande tejp.

Fäll ned luckan på flaket. Ta av skyddspappret från tejp och sätt dit kantskyddet. Markera vart hålen (3st) ska sitta och borra upp med 5mm's borr. Tryck kantskyddet mot flaket och popnita fast på ändorna först och sist i mitten av kantskyddet. Nita på insidan av lämnen.



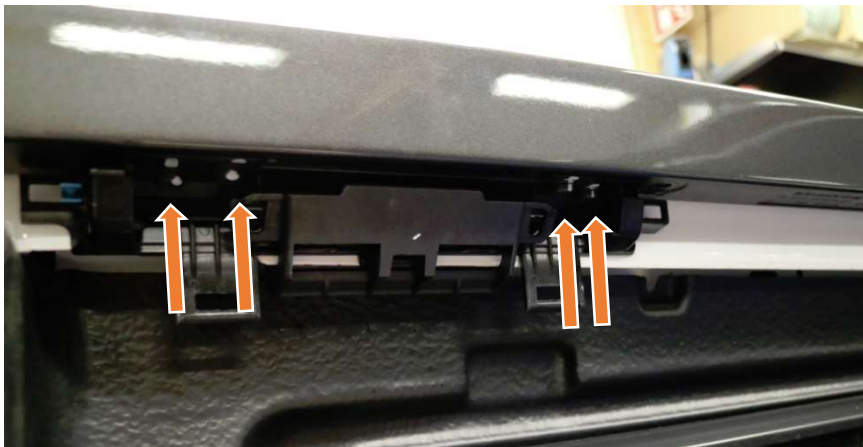


## 2. Demontering av plastdetaljer

Börja med att ta bort plastpanelerna på sidorna inuti flaket. Det sitter fast med integrerade snäppfästen.



Ta bort de fyra plastfästena, de sitter med fyra skruvar vardera. Skruvarna ska senare återanvändas.

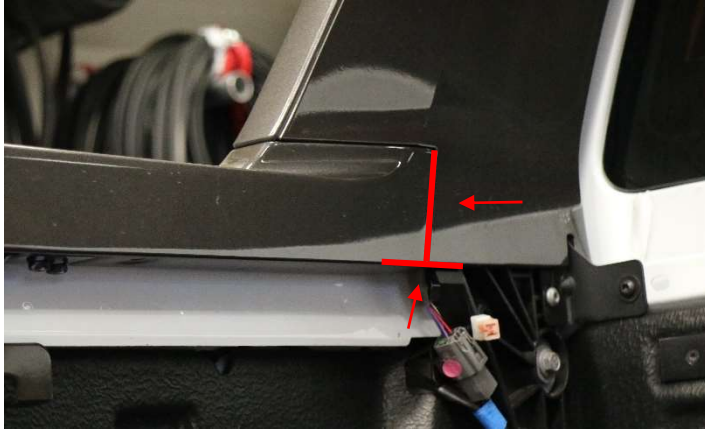


Dra C-låskabeln från flak till hjulhus, enligt punkt 8, innan stödplåtarna monteras.



### 3. Montering av stödplåtar

Täta panelerna med butylband på insidan av bågen enligt bilderna nedan.





# ALMECO

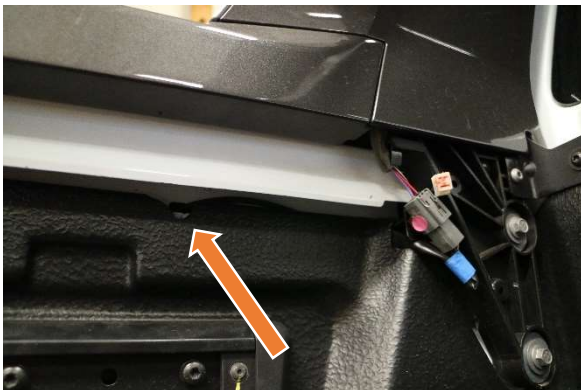
## SVETS & KAROSS AB



Lossa skruven baktill på plastbaljan enligt bilden, vik ut plasten och kapa av plasten enligt markeringen på bilden.



Passa på att dra kabeln till centrallåset innan stödplåtarna monteras.  
Bästa stället att dra igenom kabeln är i de hål som finns precis bakom kanten på plasten/baljan där pilen pekar.





# ALMECO

## SVETS & KAROSS AB



Lägg på stödplåten och skruva fast med originalskraven undertill.

Böj bort plasten och skruva fast stödplåten i bak med självborrande skruv. Se till att stödplåten ligger an mot kanten uppe.

**OBS! Se till att plastdetaljen på flaket inte trycks upp i luften när skruven fästs.**



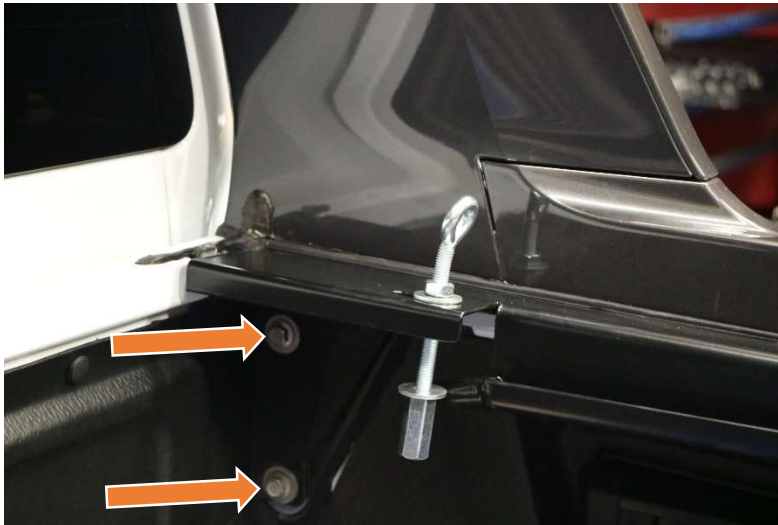
Skruva sedan tillbaka plasten i baktill.





# ALMECO

## SVETS & KAROSS AB

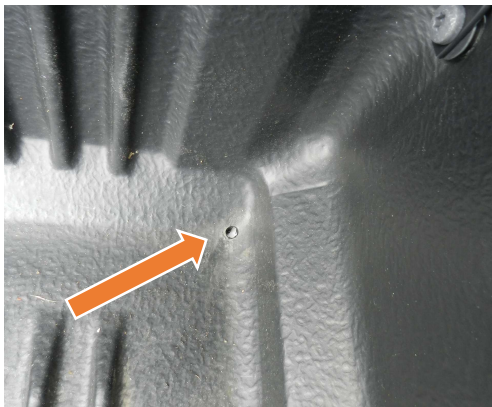


Fram fästs stödplåtarna i flakets befintliga skruvhål med originalskruv.



Täta med butylband enligt bilden

Borra upp ett dräneringshål, (ungefär 10-15mm i diameter) i plastbaljan i båda hörnen vid framstammen. Akta lacken under.





# ALMECO

## SVETS & KAROSS AB



Borra ett 25-30mm stort hål (slangen är ~24mm) i golvet på plastbaljan framför hjulhuset. Sätt dit medföljande slang och slangklämma på röret som sticker ut enligt bild. Skruva åt slangklämman för att förhindra läckage.



#### 4. Montering av lock



Locket ställs på och skjuts mot framstam hopfällt enligt bild.

***OBS! Det ska vara ett mellanrum mellan lock och hytt.***

Fäst öglebultarna i locket och stödplåtarna, men dra inte åt dessa.

Dra ur låssprintarna och ta bort gasdämparna genom att gånga ur dom i kolvstångsändan. Fäll ned locket helt.

Justera locket bak och kontrollera att det

ligger rakt och centrerat.

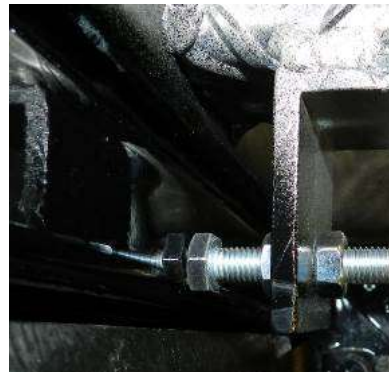
***OBS! Kontrollera att framdelen av locket inte ligger an mot hytten.***





# ALMECO

## SVETS & KAROSS AB

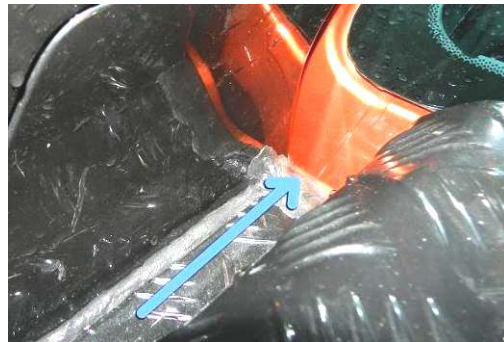


När locket ligger bra, skruva ut stoppskruvarna under locket mot framstammen och dra åt kontramuttern.

När locket ligger bra, skruva åt den sista biten. Locket ska vara så hårt åtskruvat att det inte går att rubba för hand om man trycker på bakkdelen. Lås sist med kontramuttern ovanför stödplåten.

Täta hörnet mellan lock och flak i framstam.

***OBS! Det kan vara svårt att få locket helt tätt.  
Testa med vatten när vantskruvarna är dragna!***



Vattnet ska ledas över framkanten på flaket. Se bild ovan till höger.



# ALMECO

## SVETS & KAROSS AB



### 5. Montering av midjelås.



Vik upp bakdelen över mellandelen enligt bild. Tryck ned locket mot stödplåtarna när hakarna monteras.



Ändra inte inställningen för midjelåset som håller ihop mellandel och bakdel. Detta för att man ska slippa justera reglarna när man skiftar läge på locket.

Öppna regeln ungefär 30° och märk ut var hakarna ska sitta. Skruva fast hakarna med självborrande skruv. Se till att haken inte sitter så att den slår i locket när det stängs.

Fäll sedan ut locket helt och montera tillbaka dämparna.



# ALMECO

## SVETS & KAROSS AB



### 6. Justering av spanjolettstänger



Vrid upp handtaget till öppnat läge och tryck ned locket. Prova att locket går bra att stänga. Det ska spänna ganska mycket, det underlättar att använda kroppsvikten för att få ned det ordentligt. Om det får sitta stängt någon timme så komprimeras listen så att det inte blir lika spänt. Är det för trögt eller för löst så justera genom att bända en eller båda spanjoletter i ändarna med lämpligt verktyg, till exempel med en stor skiftnyckel eller ett rör (se bild till vänster). **OBS! När locket är stängt så ska flakets baklucka inte gå att öppna.**

### 7. Montering av fångrem.

Fångremmen fästs upptill med haken på spanjoletten. Nedtill dras remmen genom en lastögla och låses med remspänne samt dras åt så att den sitter något spänt. Prova att rycka i remmen för att säkerställa att den sitter fast ordentligt.

***Fångremmen måste användas om garantin ska gälla!***

Gör en funktionskontroll av alla lägen.





# ALMECO

## SVETS & KAROSS AB

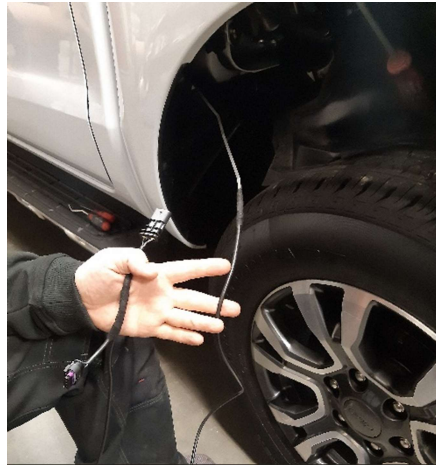


### 8. Inkoppling av centrallås

Öppna hjulhuset på förarsidan och tejpa ändan av kabeln för igenom kabeln genom hjulhus. Dra en dragfjäder eller liknande från insida av flak enligt bild och ut i hjulhuset. Tejpa änden med av elkabeln med kabelskor för att minska risken att dessa hakar i på vägen och dra kabeln från hjulhus till flak med dragfjädersnåren.

Koppla in kabeln under hjulhus enligt bild. Se till att få "lite häng" på kabeln som kopplas i, detta för att vatten inte ska kunna rinna in i kopplingen.





Sätt fast kopplingshuset på kabelskorna och koppla in i locket. Provkör centrallåset med fjärren på nyckeln och kolla att det går åt rätt håll, om inte så skifta kablarna uppe vid C-lås motorn vid handtaget på locket.

Viktigt att tänka på:

Bilen har som original en funktion ”återlåsning” vilket innebär att om bilen är låst och man låser upp med fjärren men ingen bildörr öppnas, då låser bilen själv efter en stund, oftast mellan 20-30 sek. **Har man då bara öppnat locket (och inte öppnat någon bildörr) så känner inte bilen av det och då låses alla dörrar och locket automatiskt igen.** Detta är oftast inte något problem då det endast förekommer när man låser upp för att komma åt något på flaket, men viktigt att känna till så att man inte lägger in nyckeln där.



## Sammanfattning

- *Montera kantskydd*
- *Demontera plastdetaljer på flaket*
- *Fäst stödplåtarna med befintliga skruvar*
- *Dra elkabel för centrallås genom flaket*
- *Montera vattenavrinnings slang*
- *Täta mellan stödplåtarna och flak med butylband*
- *Ställ på locket i hopfällt läge, fäst och gänga ur gasfjädrarna.*
- *Fäll ned locket och justera*
- *Skruva ut stoppskruvarna mot framstammen*
- *Dra fast öglebultarna som sitter i stödplåtarna och i locket.*
- *Täta med butylband i hörnet i framstam mellan lock och flak.*
- *Kontrollera att locket fortfarande ligger bra och dra fast det sista*
- *Skruva fast hakar för midjelås*
- ***Montera fångrem***
- *Koppla in kabeln till c-låset i bilen*
- *Gör en funktionskontroll av alla lägen*
- ***OBS! När locket fälls upp så ska T-spärren sitta i!***



# ALMECO

## SVETS & KAROSS AB



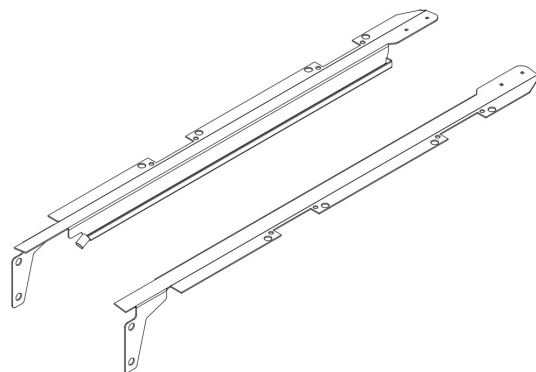
### Packinstruktion Ford Ranger Wildtrak 2012.

#### För lockmontering:

- 2 st Öglebult
- 2 st M10 mutter
- 2 st M10 mutter (lång)
- 4 st M10x30 brickor
- ☐ Fångrem
  - Rem, remspänne*
- ☐ 2st Stödplåtar
  - 2 st Självborrande skruv, små*
- ☐ Butylband
  - 2st 1000mm (3x9)*
- ☐ 2st Låshakar ”små” (Höger / Vänster)
  - 4st Självborrande skruv, små*
- ☐ Rostfritt kantskydd eller plastskydd
  - 3 st Rostfri popnit*
- ☐ 2st Slang 18mm inv. 440mm
  - 2 st Slangklämmor*
- ☐ Centrallåsinkoppling
  - 2 st Skarvhylsor*



**Låshakar**



**Stödplåtar**



# ALMECO

## SVETS & KAROSS AB



### Verktyslista:

- Skruvdragare
- Stjärnbits.
- Borr - Ø8mm
- Borr - Ø5mm
- Hylsa - 13
- Torx – 30
- Ringnyckel / blocknyckel - 17, 1st
- Ringnyckel / blocknyckel - 13, 2st
- Popnitsmaskin
- Spårskruvmejsel
- Hålsåg Ø25-30mm
- Kniv/avbitartång
- Kabelskotång
- Kabelskalare